

U e e n s - M u s l i n g e n ,
(MYTILUS DISCORS).

Beskrevet

ved

O t h o F a b r i c i u s ,

med Figurer.

Vel er det nu endeel Aar, siden denne smukke Muslingart begyndte at blive bekiendt, men dog har ingen endnu beskrevet os den saa fuldstændig, at den Beskrivelse, jeg hermed agter at levere, kunde blive overflødig. Vor værdige Medlem, nu afdøde Dr. König, som Naturhistorien skylder saa mange Opdagelser, var uden Tvivl ogsaa denne Muslings første Opdager; han fandt den i Island, og sendte Ridder Linne, enten Originalen, eller dens Beskrivelse, hvorefter denne store Mand optog den i sit System (12te edit. p. 1159. Sp. 261) under det Navn Mytilus Discors, til hvilket Navn dens ueens løbende Striber unægtelig maae have givet Anledning, og, da det er saa passende, har jeg ligeledes i det Danske beholdt det Navn Ueens-Musling. Paa anførte Sted har Linne ogsaa ved en kort Beskrivelse bestemt den saa nøie, at ingen Finder derefter saa let skulde misliende den. Siden fandt jeg den i Aaret 1769 ved de grønlandske Strande, og har i min Fauna Grönlandica Spec. 418. leveret dens Beskrivelse saa udførlig, som dette Skrivts Indretning tillod, dog uden Figur. Den var endda sielven i Kabinetterne, skönt den siden er bleven mere bekiendt. I sal. Conser. Müllers Danske Dyrhistorie S. 29. mel-

Des endnu om den, som en sielden Art fra Norge, og han bekiender, at han ei har seet Dyret ubeskadiget, hvorfor han af min Fauna Fortellig anfører noget om samme. Da Costa har vel og i sin British Conchyliologie p. 221. meldet om den, og Tab. 17. Fig 1. leveret en Figur, som skulde forestille den, men samme er saa stet, at man umuelig uden Autors Henvisning kunde kiende den for *Mytilus discors*. Des tierkommere var derfor den Beskrivelse med illumineerte Figurer, som vort Selskabs værdige Medlem har leveret i hans Fortsættelse af Martini Conchylien-Kabinet 3ter Band pag. 191. Tab. 86. Fig. 764 — 768. som indeholder til Anseende 4, eller dog virkelig 3, forskjellige Artsforandringer deraf, der maaskee af andre villes gieres til ligesaa mange Arter. Imidlertid har jeg dog endnu adskilligt at kunne tilføje, især om Dyret, som mine Forgængere ganske have maattet forbigaae; og, da denne Musling først blev funden ved saadanne Strandbredde, som høre under Dansk Krone, saa fortiende den vel og udførlig Dansk Beskrivelse, som jeg her med de fornødne Figurer vil levere, dog kun over den grønlandske Artsforandring, hvilken af Hr. Chemnitz er meent paa anførte Sted Fig. 764 og 765, thi dens Beskaffenhed og Udsærd er det alene, jeg har havt Leilighed at bemærke.

Skallen forekommer af forskjellig Størrelse. Jeg har seet den fra $2\frac{1}{2}$ til 22 Linier i længste Strækning, som paa denne Musling er fra øverste til bageste Rand, hvilket Naturkyndige kalde Bredden, men paa samme Skaller fundet fra $1\frac{2}{3}$ til $13\frac{1}{2}$ Linie i kortest Strækning, nemlig fra nederste til inderste Rand, eller Hængselranden, hvilket man pleier at kalde Længden (*a*), saa at den, med Naturkyndige at tale, er mere bred end lang. Man træffer dog meget saa af sidst angivne Størrelse. Dens Holdmaterie er langt fra ikke saa grov og fast, som den almindelige Blaa-Muslings (*M. edulis*), men mere hornartet, da Skallen er tynd, brækkelig og halv giennemsigtig; dog maae den, som andre Skaldyrs Boliger, regnes til Kalkmaterien, hvilket især sees paa de største, der ere dunkle, neppe giennemsigtige, og baade tykkere og haardere. Begge Klapperne ere lige store, og vasse net til hinanden, men hver især er meget uligesidet, da den Side foran Nebbene er meget længere, end den bageste,

som

(a) I min Faun. Grönl. maae derfor longitudo forstaaes om længste, og latitudo om korteste Strækning, skönt jeg tilstaaer, at det ikke er saa ret talet efter Linnei Bestemmelse.

som er saare liden. Omridset er næsten ægformig med tilrundede Ender, og fladbuglede Sider; bageste Ende er smalere end øverste; Hængselrandens Af-runding er neppe mærkelig, men tæt foran Nebbene noget indkneben; den modsatte eller yderste Rand er langlig rund og næsten ret, men hen mod øverste Ende har den paa nogle et lidet Indskaar, just paa det Sted, hvor Skraarhyngningen løber ud paa Overfladen, hvorom jeg siden skal tale.

Overfladen er baade uden og indtil glat og noget glindsende. Overfladen beklædes af en meget tynd Hud, og er ridset paa tværs med endeel fine, krumme Furer, der beskrive samme Figur, som hele Skallens Omrand, alt mindre og mindre, jo nærmere de komme Nebbene, og danne hist og her smaae Affætninger, der vise Skallens Tilvæxt; desuden gaaer fra Nebbene skions op mod Yderranden en kiendelig, dog ei meget dyb, Fure, der ligesom danner en Rygning for ved sig, og deler hver Skal i tvende Hoveddele, thi foran samme er Skallen mere buglet; men bag den mere fladtrykt. Den forreste og buglede Deel er stribet, ved mange finere Længdesurer, jævnløbende med den forommeldte store fra Nebbene til øverste Rand, dog bliver gierne et lidet Stykke mod Hængselranden ustribet; og alle ere ikke engang lige i Henseende til disse Furer, thi paa nogle, især de mindste, løbe de lige ud til Randen, paa andre rækker de ikke længere end over Nebbenes Forhøininger, og paa endeel, især de ældste, skal man neppe blive dem vaer, om man end tager Dieglas til Hielp (*b*). Den bageste og fladere Deel er igien ligesom deelt i tvende mindre Stykker, (og Linne har altsaa ret, som tillægger den trende Afdelinger, forreste (som tilforn ommeldt), bageste og mellemste (*c*)), thi allerbagest seer man et lidet Rum indtages af smaae bølgebøgende Furer, fra Nebbens Bagside til yderste og bageste Rand; til Anseende ere disse tværløbende, da de gaae over Skallens forreste Strækning (*d*), men virkelig ere de dog ogsaa Længdestriber, efterdi de gaae fra

(*b*) Hr. Chemnitz mener derfor, at disse sidste, som han l. c. Fig. 764. har laadet afbilde, kunde kaldes vægte, i Hensigt til de første, hvilke han har Fig. 765 som mere ægte; og vist nok have hine ikke alle de ægte Mærker, Linne har fastsat for *M. discors*; imidlertid leve de dog om hinanden, og ere virkelig kun forskellige i Alder.

(*c*) *Area antica, tertia & intermedia.*

(*d*) Derfor og Linne kalder dem *Strias fere transversales*, og derefter i den specifikke Bestemmelse gjør Skallen *postice transversaliter striatam.*

fra Neb til Rand, og overskære de forommeldte krumme og virkelige Tverfurer; de ere og kiendeligere end de forreste, og sees paa alle; det næsten tresidede Mellemstykke, som rækker fra disse Furer indtil Rygningen, har ingen Længdefurer eller noget besynderligt. Zunderfladen viser en Fordybning under den udvendige Rygning, og ellers Spor efter alle udvendige Tverfurer, som have været noget mærkelige; paa de smaae Skaller sees endog Spor til de bageste Længdefurer.

Nebbene ere noget butte og tilbagebøiede med deres Spidser, og sidde Bagenden meget nær, dog seer man af det foregaaende, at de ikke som paa Blaa-Muslingen, sidde lige i Enden, men saaledes, at et lidet Stykke af Skallen fremrager bag samme, hvorved den virkelig faaer 4 Rande.

Foran Nebbene sees Hængslen, som næsten alene bestaaer i et mørkt brunt, bruffagtigt Sammensvinningsbaand, hvilket er næsten syldannet, og sees bedre inden end udenfra, da det indvendig er buglet, men udvendig indtrykt, og taber sig imellem Skallerne, hvis Rande række uden for samme; dog sees endnu foran dette Baand 6 til 7 Kærver, som smaae Tænder, paa den indvendige Rand, skient ei tydelig, uden den tynde Hud, som beklæder Skallen, afs-guides; ligesaadanne Kærver findes indvendig paa den bagste Rand, fra Baandet at regne, hvor de ere stærkest og tættest, og saa langt, som de udvendige smaae Furer række, thi egentlig ere de Spor efter samme i Kanten, disse sees og mere tydelige end de første; men under Baandet selv, naar det affkræbes, opdager man endog meget mattere Kærver med et Dieglas.

Farven er paa de fleste og yngste græsgren, dog er Midten paa endeel mørkebrun, eller har nogle mørke Buer hist og her; de allerførste ere beegforte, og have kun grønagtige Omrande. Denne Farve maae dog kun forstaaes om den yderste tynde Hud, som beklæder Skallen, thi naar samme affoldes, er Skallen hvid; indvendig er den og hvid, med et grønt eller blaaagtigt Skiar, efter den udvendige giennemskinnende Farve, og mod Dagen vises desuden hos de smaae en Perlemorsglands.

Ormen ligner meget den, som findes i den almindelige Blaa-Musling. Linne, som gierne vilde have alle Skaldhyrene beboet af en saadan Orm, der kunde henføres til en af de nøgne Ormeslægter, fordi den traf ind med nogle, f. E. Land-Snekkerne (Helices), hvis Beboere meget ligner de nøgne
Sneg-

Snegles, blev dog forlegen med endeel, især blant de toffaliede, hvorfor han næsten alene har fordreelt deres Beboere imellem Tethys og Ascidia (Søepungen). Han angiver nu ogsaa ved Musling-Slægten (*Mytilus*), at dens Orm uden Tvivl maae regnes til Søepungene (*Ascidiæ*) (e), men sammenligner man Muslingdyret med Søepungene, da vil man finde stor Forskiel; jeg vil kun nævne den ene Omstændighed, at Muslingdyret har Fod, hvilken det kan udskyde, og dermed gaae fra Sted til andet, men denne fattes Søepungene ganske. Sal. Conf. Müller har ikke villet befatte sig med saadan Sammenligning ved sine Slægtmærker, og søger at skille Muslingdyret fra de andre, ved at give det tvende korte Sprøiteror (f), hvilket og Prof. Leske har efterfagt ham (g); men dette forekommer mig ikke bestemmende nok, thi adskillige toffaliede Slægter have ligesaa; han har ellers i et andet Skrivt sagt os mere neiagtig, hvorledes Muslingdyret seer ud i den Art, som kaldes Kragestiellet (*M. modiolus*), og leveret sammes Figur (h). Samme finder jeg i meget overeenstemmende, men og i noget forskiellig fra den Orm, som beboer Ueens-Muslingen. Man seer hos denne Skallen indvendig beklædt af et tyndt slimagtigt Væsen, som udgjør egentlig 2de store Læber eller Svøb, som Ormen kan udvide og sammentrække, og om Randen ere rynkede, hvilke Rynker man kunde kalde dens Gieller. Disse Læber ere tværskaarne af en bred Bruske, som en Spændesene, der gaaer fra Skal til Skal i forreste Ende, og sætter Dyret i Stand til, at udspænde og sammenklemme sine Skaller, naar det vil; og, da denne Spændesene er saa fast groet til Skallen, efterlades altid Spor efter samme i hver Klap, efterat Skallen er skilt ved sin Beboer, og er den bekiendte Bruske- eller Mussel-stek, der sees paa de fleste toffaliede Conchylier. Med de store Læber er og forenet en tynd Hinde, rundt om ved Skallens Aabning, hvilken og forener begge Klapperne, og sees imellem samme, naar de ere aabnede af Dyret selv; i denne Mellemhinde ere tvende Aabninger,

M m m nem

(e) Thi, at det seer tvivlsomt, sees af det hofsatte Spørsmåals-Tegn: Anima Ascidia? Syst. nat. (ed. XII) p. 1155.

(f) Siphone duplici brevi Prodr. Zool. p. XXXI.

(g) I hans Anfangsgründe der Naturgesch. p. 543.

(h) Zool. Dan. Tab. LIII, Fig. 2. & Descriptiones in 8vo Vol. 2. p. 36.

nemlig: een paa den yderste Side tvært over for Hængselen, som er lang, og optager næsten denne ganske Side, hvorigiennem Ormen pleier at udskyde sin Fod, og at udlade sit Silkespind; en anden i øverste Ende, som er kun liden, rundaagtig, og har et Dæksel over sig med en liden Svip, som en Munding med sin Kirpe. Inderligere ere endnu 2 mindre Læber eller Svøb, hvis Rande ogsaa ere rynkede eller gjelledannede, men lysere end paa de store; de ere saaledes feiede til Midten af de store, at de kun ved Udlanterne skilles fra dem; disse omgive det midterste af Ormen, (hvorom nu skal meldes) og ved Nabningaen lukke halv til over samme. Midt imellem disse Svøb ligger langs under Hængslen en fastere aflang tilspidset Deel, som en Nymphe at see til, hvilken egentlig er Dyrets Fod; samme har foran noget, der ligner et ludende Hoved med en Midtersure, og i denne en liden Tup, som er Spinderedskabet, thi hestru udgaaer den fine Skiel-Silke, hvormed den, ligesom Blaa-Muslingen, hester sig til fremmede Legemer. Neden under dette Hoved er en dyb Indgang, der ventelig er baade Mund og Gatbor, da den traenger ind til det inderste Bløde, som er ovenfor Foden; det øvrige af Foden er deelt ved en Længdesure i 2 buglede Sider, og bøier sig gierne med Spidsen tilbage mod Hængslen; Ryggen, eller det inderste mod Hængselen, er næsten flad, og hænger fast til Klappens bageste Samlingssted ved 2 smaae Sener, hvoraf een gaaer til hver Klap. Bag det saa kaldte Hoved er et merkt slimigt Væsen, hvori dets bageste Side ligger indhyllet ved mange smaae Traade, der ligne Sener eller Tarne, og uden Tvivl har Mavens her sit Sted. Ormens Farve er paa Foden skinnende hvid, kun midtad har den et graaagtigt Skar; Læberne ere rødgule, og deres rynkede Omrand, samt den forreste liden Nabning brunagtig; Mavens Sted, hen over Ryggen af Foden, er merkegraa.

Denne Muslingart er mig jævnlig forekommen i Grønland, hvor den kaldes Bibibiarsuk, til hvilket Navn jeg ingen sikker Oprindelse veed at angive; efter Sprogets Analogie skulde det have sin Oprindelse af et andet Ord Bibibiak, der maatte betyde noget, hvorefter den har Ligning, ligesom Grønlænderne kalde en almindelig Krabbe Arkfegiak, men en større Krabbeart Arkfegiarsuk; men Ordet Bibibiak er mig aldrig kommet for Øren, at jeg kunde bestemme dets egentlige Betydning. Man kunde ellers tænke, at Grøn-

lænderne have taget Anledning til dette Navn af den vibende eller hvislende Lyd, denne Musling, saavel som den almindelige, forarsager, naar den længe i Ebbetiden har staaet sammenlukt af Mangel paa Vand, og derpaa ved Floedens Ankomst begynder igien at aabne sig. Ellers er det mærkeligt, at dette er det eneste grønlandske Ord, som man endnu veed at begynde af B. Den sidder ved sin fine Silke fast til store Stene og Skær i Havet, og staaer da med den største Ende opvendt, og den aabne Side vendt til Stenen eller det fremmede Legeme, hvortil den er fast. Gierne træffes den saa langt fra Landet, at den ikke uden i Springtiden, naar største Ebbe indtræffer, falder tør. Paa de blinde Skær ud til Havs er den derfor talrigst, og ei saa god at besomme.

Skient den steds er forekommet mig fastsiddende, kan det dog ikke tvivles paa, at den jo kan bevæge sig fra Sted til andet, da den har det samme Lem hertil, som Blaa-Muslingen, og naar dennes Silkespind var brusten af Belgerne eller anden Vold, har jeg seet den udstrække sin Fod, klæbe den fast til Grunden, forlænge og forkorte den, og saaledes skubbe sig frem, ligesom Sneglen, hvilket og allerede Reamur skal have bemærket (1). Men hvorledes den paa nye spinder sig fast, er jeg aldrig kommet over at see, dog formoder jeg, at den Tup i det ovenomtalte Hoved, hvoraf Silkematerien fremkommer, kan ligesaavel, som Foden, forlænges saa langt, som behøves, for at røre ved noget fast, og da trækkes Traaden paa samme Maade, som Edderkoppen trækker sin ester sig fra det Sted, den har vedrørt.

Dens Føde maae vel og være omtrent samme, som Blaa-Muslingens, hvorom jeg ønskede at kunne give nærmere Oplysning; men, skient jeg ofte har givet mig god Tid at passe den op, i en liden grønlandsk Baad ved Strandkanten, har jeg dog aldrig kunnet bemærke, at den fik andet i sig, end det blotte Vand. Mange Smaa-Kryb saae jeg vel krybe og svømme lige over og i dens Nabning, men aldrig bestræbde den sig for, at saae dem trukken til sig. Da og dens Mundredskaber, hvor man end vil troe at finde dem, ere saa ubevæbnede, troer jeg sikkert, at den lever af Vandets slimige fremmede Dele og mikroskopiske Dyr, som den suer til sig. Dertil har jeg desuden en dobbelt Grund, dels at de fedeste og største findes paa Leerbund, hvor Vandet ved Pluuren

M m m 2

giver

(1) See Bom. Naturlex. T. V. p. 471.

giver flere fremmede, slimige eller lerede Dele, derfor og Grønlanderne sige om saadanne, at de ere fede, fordi de have ødt Leer, deels at de i fuld Maane ere fedest, thi da stiger Vandet høiere, og de faae mere friskt Vand, altsaa rigeligere for Munden af fremmede Dele, som tilflyde fra det store Hav.

Nytten af Heens-Muslingen er ikke betydelig for Mennesker. Vel spise Grønlanderne den blant andre Muslinger, naar den ved Indsamlingen kommer derimellem, men giere sig dog slet ingen Umage for at faae den, da den falder saa liden, og er vanskelig at bekomme i nogen Mængde. Derimod har den i Edderfuglene (*Anas Mollissima* og *Anas Spectabilis*) og Angletassen (*Anas hyemalis*) sine største Efterstrøbere, i hvis Kroe den jevnligst findes, da de, ved at dukke under, opfiske den fra de blinde Sker, og Angletassen især synes at finde sin beste Føde i den. Steenbideren (*Anarrhichas Lupus*) knasker og endeel af dem med sine stærke Tænder, og Fjeld-Nævert (*Canis Lagopus*) tager vel i Springtiden til takke med den blant andre Muslinger ved Strandbredden.

Endnu maae jeg til Slutning melde noget, angaaende de Artforandringer, som Hr. Pastor Chemnitz l. c. anfører deraf. Jeg bærer ingen Tvivl om, at jo den, Linne har meent, er den nu af mig beskrevet, thi derfor taler ikke alene Stedet, hvorfra han fik den, men endog Beskrivelsen, der i alt nøie svarer hertil, naar Skallens Rygning undtages, hvilken han vel ikke melder om, men kan have overseet. Skulde da de andre ikke ansees for andet, end blot Artforandringer, mener jeg, de best kunde stilles fra hinanden ved følgende Bestemmelser:

Mytilus discors, α . *arcticus*, testa ovali, convexa, subcarinata, striis longitudinalibus anticis sæpe obsolete, interdum nullis.

Hic *Linnei*, Chemnitii Fig. 764. & 765, & meus jam descriptus.

β . *Svecicus*, testa oblonga, depressiuscula, non carinata, striis longitudinalibus anticis creberrimis crenulatis.

Hic Chemnitii Fig. 766. & 767.

austra-

Fig: 1.



Fig: 2.

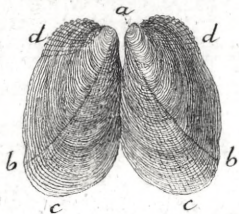


Fig: 3.

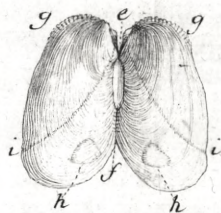


Fig: 4.

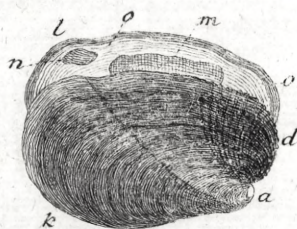


Fig: 5.

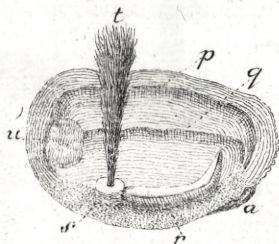
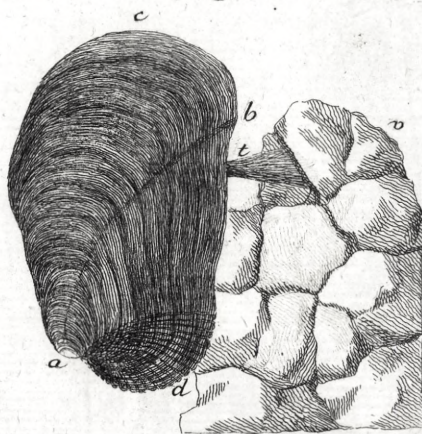


Fig: 6.



γ. australis, testa subquadrata, ventricosa, non carinata, striis longitudinalibus anticis validis minus contiguis.

Hic Chemnitii Fig. 768.

Forklaring paa Figurerne.

Fig. 1. Viser en enkelt Skals Yderflade med ukiendelige Længdestriber fortit.

Fig. 2. En mindre Musling med kiendelige Længdestriber, og begge Skallerne sammenhængende, vist udenfra.

Fig. 3. Samme indenfra.

Fig. 4. En heel Musling gabende, som den pleier at vise sig med den levende Orm i.

Fig 5. Ormen liggende i den ene Skal splittet fra den anden, at dens Leie kunde sees.

Fig. 6. En af de største Muslinger, jeg af denne Art har seet, siddende ved sit Silkespind fast til en Steen, i samme Stilling, som den findes ved Strandbredden.

a. Nebbene. b. Skraarøningen. c. Øverste Ende, som viser tillige (i Fig. 2.) de derhen løbende smaa Længdesfurer. d. Bagste Ende med de smaae helgølebende Furer. e. Hængselen. f. Forreste Kærver. g. Bagste Kærver. h. Bruske-Flecken. i. Den indvendige Skraafure under den udvendige Røgning. k. Heire Klap. l. Benstre. m. Den store Sideaabning. n. Den forreste liden Aabning. o. Mellemhinden. p. Det store Svøb. q. Det lille Svøb. r. Foden. s. Det ludende Hoved. t. Skiel-Silken. u. Brusken eller den store Spendefene. v. En Steen, hvortil Muslingen er heftet ved sit Spind.

